

MONTE CARLO YACHTS MCY 70 . LA VISION DE NUVOLARI LENARD ENCHANTE LE BOOT DE DUSSELDORF

AVANT-PREMIÈRES, BATEAUX / BY LUCA D'AMBROSIO / FEB 12, 2019

IMPRIMER L'ARTICLE



Nuvolari Lenard et le nouveau MCY 70

Nuvolari Lenard est probablement l'un des meilleurs "ateliers du design" du monde. Capable de réalisations d'une rare beauté, ce bureau possède la grande qualité de savoir innover sans perturber les standards classiques de la beauté.

C'est peut-être pour ça que j'étais impatient de voir **le nouveau MCY 70** qui, double responsabilité, est aussi chargé d'introduire une nouvelle génération de bateaux dont il représente le modèle central. Appelée *Vision*, la nouvelle série donnera la vie à deux autres yachts pendant 2019: le **MCY 66** et le **MCY 76**.



Animé par ces pensées, je parcours les couloirs du plus grand salon nautique à sec du monde, j'atteins la nouvelle créature et... il ne faut plus de penser parce que le coup d'œil prend le dessus.

Le nouveau 21 mètres de **Montecarlo Yachts** est tout simplement magnifique.

Le bureau de design Nuvolari-Lenard est arrivé à dessiner un bateau qui, tout en maintenant le *family feeling* typique du chantier, est vraiment nouveau et différent de tous les autres. Plus léger, plus lumineux et même plus élégant, le nouveau membre de la famille Montecarlo Yachts est un triomphe de classe.

Les murailles s'élèvent, de la poupe vers l'avant, et cachent de grandes fenêtres avec des hublots intégrés qui rendent le design des œuvres mortes encore plus léger. Les surfaces vitrées du pont principal, habilement animées par des arabesques, courent le long des murailles du yacht, divergent et donnent des hauteurs qui, si d'un côté allègent la



vision latérale, de l'autre côté ils baignent l'intérieur du bateau de précieuse lumière naturelle.

Il suffit de se rendre à l'entrée du salon principal pour en se rendre compte; la sensation est celle de se trouver dans un grand grenier sur la mer, élégamment décoré.

Nuances et forts contrastes de couleur jouent dans cet espace qui, compris entre un sol en bois naturel et un plafond magnifique, est capable de donner une sensation d'espace et de liberté sans égal.

Deux accès séparés sur le pont inférieur conduisent

respectivement à la suite du propriétaire et à trois cabines. Évidemment, je ne résiste pas et je descends tout de suite dans la cabine propriétaire.

J'aime beaucoup l'idée d'avoir une zone nuit entièrement réservée au propriétaire et située à l'arrière. En substance, le résultat est une grande suite contenant un accès direct au salon intérieur, au salon du cockpit et à la plateforme de baignade.

Une circulation soigneusement étudiée qui est capable de contenir, en juste quelques mètres, 70% de la vie de bord en garantissant une précieuse confidentialité au



propriétaire.

La cabine propriétaire est énorme et utilise tous les 5,5 mètres du beau disponible pour offrir un espace luxueux et raffiné dont les confins sont virtuellement étendus par deux grandes fenêtres qui, en forme de hublots adjacents, représentent le trait distinctif de Montecarlo Yachts.

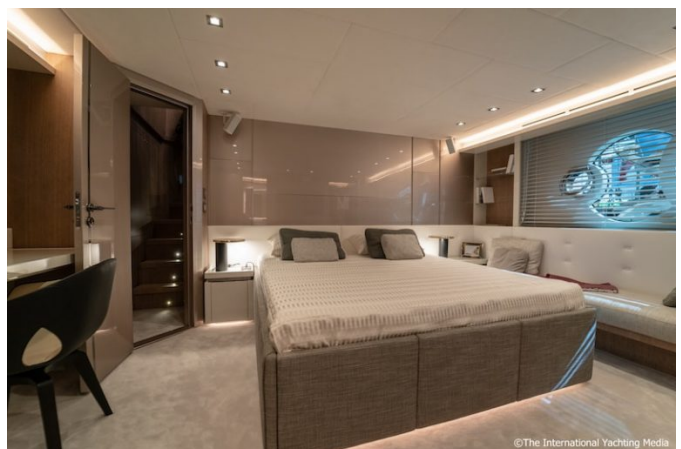
Le grand lit est niché dans le centre de la cabine et bordé, à gauche, par un sofa linéaire et un long secrétoire à droite.



Aux pieds du lit s'ouvre, à gauche, un dressing tandis que, à tribord, une salle de bain privée aux dimensions impensables accueille un compartiment douche de grande beauté.

Entre les deux entrées se trouve un écran tv de 50 pouces qui, toutefois, reste presque invisible, caché par la vision générale offerte par les grandes dimensions de la cabine.

Je remonte, je parcours le pont principal du **MCY 70** et je m'arrête pour observer l'agencement de la proue. Je fais un pas arrière pour élaborer ce que je viens de voir et, encore une fois, mon regard se tourne vers la proue.



C'est incroyable! Nuvolari Lenard, avec juste quelques traits de génie, a réalisé une œuvre unique capable de contenir deux environnements différents dans le même espace.



Si, en effet, on observe le salon, de l'arrière à l'avant, ce qu'on voit est **un immense salon suspendu sur la mer qui trouve son horizon ininterrompu** sur le point choisi par les concepteurs comme la hauteur maximale du poste de pilotage et de tous les finitions.

Deux éléments verticaux, symétriques mais différemment cachés, produisent un effet optique intéressant qui révèle, au dernier moment, une cuisine en L extrêmement belle et le poste de pilotage.

Le tout se développe de façon presque imperceptible, un

peu comme si cet espace se matérialise devant nos yeux comme par magie, la magie d'un design illuminé qui, comme vous pouvez lire plus en bas, a encore d'autres surprises pour nous.

Sur le pont inférieur, je trouve un petit couloir conduisant à trois cabines: deux doubles et une VIP qui, en termes de dimensions, attention au détail et agencement, n'est



pas trop loin d'être une cabine propriétaire supplémentaire.

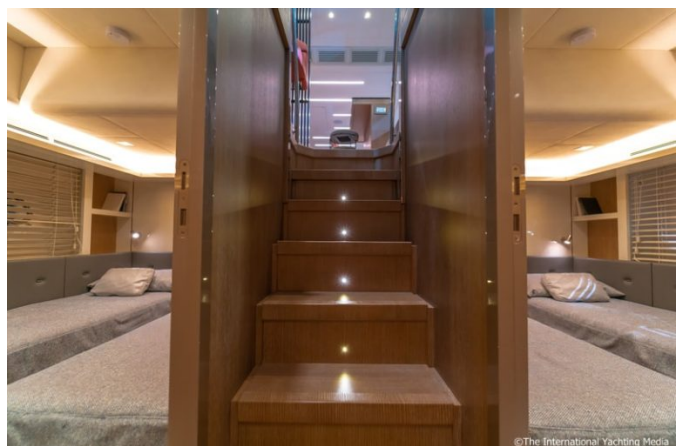
Dotée d'une grande salle de bain privée, cette cabine est baignée de lumière naturelle par deux longues fenêtres positionnées à l'avant qui contribuent à maximiser le jeu "ton sur ton", en rendant la vision d'ensemble de la pièce encore plus élégante.



Les deux cabines doubles sont spacieuses, bien décorées et situées de chaque côté de l'escalier d'entrée. Dotées de lits simples, elle disposent d'un passage central et d'armoires dédiés.

Les deux cabines partagent une salle de bain centrale avec compartiment douche séparé, ce qui crée un espace complètement séparé par la cabine VIP qui peut, par conséquent, profiter d'une plus grande confidentialité.

En me tournant pour remonter, je ne peux m'empêcher de noter comment, même dans cet environnement, rien n'est laissé au hasard.



Le jeu des symétries, les lumières de courtoisie sur l'escalier, l'utilisation habile de l'illumination (directe et réfléchi) soulignent clairement le positionnement de ce MCY 70.

Maintenant, il est temps pour nous de découvrir les espaces extérieurs parce que c'est exactement là que se trouve une autre grande surprise.

La proue est accessible par des passavants qui, selon une caractéristique qui est typique de Montecarlo Yachts, convergent sur le périmètre du pare-brise et se soulèvent, en révélant ce qui, plus qu'un pont portugais, est une **véritable terrasse sur la mer**.



Ici, l'effet optique que le bureau Nuvolari Lenard nous offre est absolument comparable à celui offert par les piscines des plus belles sky-lounge du monde.

Suspendue sur la mer et **apparemment sans barrières**, cette terrasse inverse le paradigme et offre la mer infinie aux yeux des invités qui, plongés dans le luxe des contrastes entre le blanc et le teak, peuvent profiter d'une vue unique et sans égal.

Le pont supérieur est pensé pour offrir un espace complètement autonome.

Protégé par un T-Top en carbone, il donne au yacht un deuxième, très vaste, salon ouvert doté d'une vue à 360 degrés qui, si nécessaire, s'amplifie encore en ouvrant électriquement le toit coulissant.

Ce point n'offre pas seulement un poste de pilotage supplémentaire mais aussi un grand salon de luxe qui, enrichi par les systèmes d'illumination dont le MCY 70 est doté, sera certainement l'une des zones les plus appréciées pour les cocktails d'été.



Conclusions

Le Montecarlo Yachts MCY 70 n'est pas seulement le premier modèle d'une nouvelle gamme mais un yacht capable d'innover et de se distinguer dans un marché où les flybridges risquent souvent (malheureusement) de se ressembler beaucoup entre eux.

Le design exprimé par Nuvolari Lenard avec ce yacht montre une façon raffinée et intelligente d'innover le classique qui devient ainsi moderne, tout en maintenant les qualités qui rendent un bateau un objet raffiné, chaud, souple et, surtout, élégant.

Le pont principal et la terrasse à l'avant sont un véritable chef-d'œuvre de design et montrent, de manière tant effrontée que bien évidente, la différence tangible entre le terme "architecture" et le mot "design 'intérieurs"

Deux termes qui, malheureusement, sont souvent mal compris dans le monde de la navigation de plaisance et qui conduisent à la réalisation de projets qui, parfois beaux si vous voulez, sont toutefois à des années-lumière de distance de ce qu'on vient de voir.

Caractéristiques techniques du MCY 70

Longueur hors-tout	21,08 m
Bau Maxi	5,45 m
Déplacement	41 tonnes
Moteurs	2 x Man V8 1200 ch
Capacité carburant	4.000 l
Capacité Eau	800 l



Luca D'Ambrosio

Editor-in-Chief and Journalist. With more than 30 years spent in the publishing industry and 20 sailing and racing with his boats Luca have a very deep working nautical knowledge.